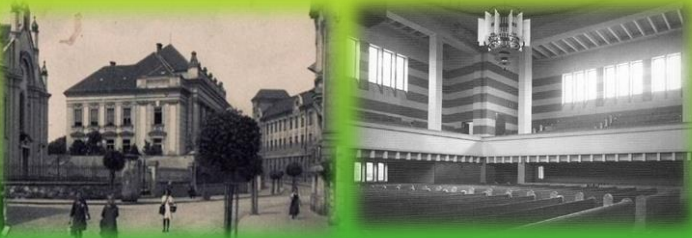


Budova neologickej synagógy patrí k najkrajším a z hľadiska architektúry najdôležitejším židovským stavbám na Slovensku. Stavba stojí na mieste pôvodnej synagógy z roku 1881. Modernú budovu s kupolou projektoval svetoznámy nemecký architekt Peter Behrens. Výstavba prebiehala v rokoch 1928 až 1931. Židovská náboženská obec v Žiline vypísala verejnú súťaž na staviteľské a remeselnícke práce pre stavbu synagógy. Víťazne z nej vyšla firma Bratia Ing. Novák, Žilina Trnava, ktorú založili Ing. Ervín Novák a jeho brat Arch. Pavel Novák.

Peter Behrens pracoval na pomerne zložitom teréne – priestor bol nerovný, značne zúžený na rohu ulíc a stiesnený medzi budovou pošty a banky. Budove dominuje jednoduchá hmota hlavnej sály s úzkymi vysokými oknami, ktorá vystupuje z nižšej prízemnej časti. Tá je z riadkového kamenného muriva



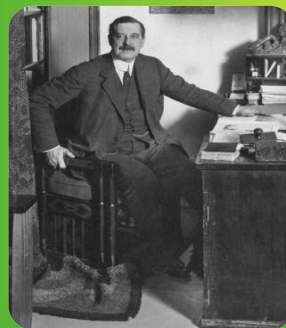
ktoré dodáva synagóge primerane monumentálny ráz. Ústredný priestor bol určený pre 450 mužov a na emporách bolo miesto pre 300 žien. Hlavná sála je zakrytá kupolou s priemerom 16 a výškou 17,6 metra.



Neologická synagóga je považovaná za jednu z najpozoruhodnejších pamiatok modernej medzivojnovovej architektúry s celoeurópskym významom. Od roku 1963 je národnou kultúrnou pamiatkou, zapísaná do Ústredného zoznamu kultúrnych pamiatok dňa 5. 11. 1963

V ankete v roku 2000 ju architekti zaradili medzi 5 najdôležitejších občianskych stavieb 20. storočia na Slovensku. Aktuálne sa hovorí o nominácii (spolu s ďalšími Behrensovými stavbami) do Zoznamu svetového kultúrneho dedičstva UNESCO. Budova slúžila po vojne najskôr ako divadelná a koncertná sála, potom ako aula Vysokej školy dopravnej, neskôr, až do roku 2010, tam bolo kino. Interiér synagógy bol kompletne prestavaný.

Nemecký architekt a dizajnér Peter Behrens sa narodil 14. apríla 1868 v Hamburgu. Pôvodne študoval maliarstvo v Karlsruhe a Düsseldorfe. V roku 1889 sa presťahoval sa do Mníchova. Tu pracoval ako maliar, ilustrátor či kníhviazač. Je považovaný za zakladajúceho člena Mníchovskej secesie a princípy tohto umeleckého smeru významným spôsobom ovplyvnili jeho vtedajšiu tvorbu. V roku 1907 si ho ako umeleckého konzultanta najala spoločnosť AEG (Allgemeine Elektrizitäts-Gesellschaft). Pre spoločnosť mal navrhnúť logotyp, bol priekopníkom priemyselného dizajnu – významne sa podieľal na dizajne výrobkov spoločnosti AEG. V roku 1908 navrhol pre AEG v Berlíne budovu továrne na turbíny, ktorá sa stala ikonou priemyselnej architektúry. V roku 1921 prijal Behrens pozíciu profesora na Akadémii der Bildenden Künste vo Viedni, kde pôsobil do roku 1936, kedy sa na odporúčenie Alberta Speera stal vedúcim ateliéru na Preussische Akademie der Künste v Berlíne. V Berlíne učil až do svojej smrti vo februári roku 1940.



www.novasynagoga.sk
www.jaskyniari.sk

© design by CMUCKO&TP
 2013

Kontakt

✉ Gerlachovská 3105/10 Žilina 010 08
 ✉ jaskyniari@jaskyniari.sk
 ☎ +421903 269 349
 ☎ +421903 772 579

Vydal: Žilinský jaskyniarsky klub
 Zostavil a redakčne spracoval:

Valčuha Branislav
 Pajtina Tibor
 Graficky upravil:
 Valčuha Branislav
 Pajtina Tibor

Vydané s finančnou podporou mesta Žilina

Tlač: **TriFiT-ZA**
 M.R.Štefánika 13 Žilina

Slovenská speleologická spoločnosť
 Slovak speleological society



**ŽILINSKÝ
 JASKYNIARSKY
 KLUB**



... jaskyniarstvo neznáme,
 príd' a spoznaj. ...

Neologická synagóga v Žiline



Mesto Žilina
 Finančná podpora

PROJEKT JE SPOLUFINANCOVANÝ MESTOM ŽILINA

Jaskyniarstvo... Jednoducho povedané, všetko čo je spojené s dobrodružnými chlapčenskými výpravami so sviečkami do podzemia až po vedeckou konferenciou, kde sa prezentujú najnovšie vedecké výsledky z výskumu jaskýň, ochrany prírody až po ochranu kultúrnych pamiatok.

Jaskyniarstvo to je na jednej strane predovšetkým vzťah medzi tmavým a tajomným podzemím a na druhej strane človekom, ktorý tu hľadá odpovede na mnohé otázky. Archeológovia, paleontológovia a historici sa zaujímajú o pozostatky z dávnych dôb, zoológov láka skrytý svet jaskynných živočíchov, lekárov možnosti jaskýň na liečbu chorôb, čiže speleoterapiu.

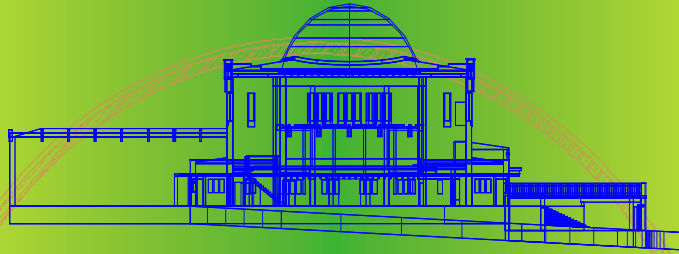


Jedným s dôležitých cieľov Žilinského jaskyniarskeho klubu je objavovať a chrániť prírodné a kultúrne pamiatky Slovenska. Aktivity ktoré vynakladáme pri objavovaní prírodných a kultúrnych pamiatkach sa snažíme, prijateľnou formou prezentovať nie len našej mládeži ale aj širokej verejnosti v rámci prezentácií klubu. Myšlienka je aby sa aj naše deti naučili ako si majú vážiť kultúrne a prírodné dedičstvo Slovenska. Žilina a jej okolie sa môže pochváliť kultúrnymi a prírodnými krásami, jedinečnými v Európe možno aj vo svete. Jaskyniar má možnosť spoznať nielen krásu povrchu ale hlavne svet podzemia. Zvedavosť a vedomie krásy podzemia spoza tmy nás poháňa stále viac a viac vpred. Tma ukrýva vo svojom podzemí, čaro nepoznaného tajomstva, ktoré svojou podzemnou atmosférou ticha a tmy vyvolávajú v človeku pocit zastavenia času a návratu do dôb minulých v celej jej historickej krásy.



Sú aj romantici túžiaci po samote v podzemí, hľadači adrenalínu, fotografi, hudobní skladatelia alebo básnici, ktorých inšpiruje mystický tmavý svet. Tento výpočet samozrejme nemôže byť úplný, ale jedno je zrejmé, že podzemné priestory so svojim nádychom tajomna vzbudzovali záujem človeka už od jeho prvých krokov po svete a tento pretrval až po dnešné dni.

Projekt rekonštrukcie realizuje občianske združenie Truc sphérique v spolupráci a s podporou Židovskej náboženskej obce Žilina ako vlastníka budovy.



Podzemné priestory synagógy sú veľmi úzke a hlavne prašné.



Šachty sú široké 80 - 120cm a vysoké 40 - 50 cm
V synagóge sa nachádza viac ako 100 m šachtiet



Podzemné priestory synagógy sa pred meraním museli vyčistiť.



Podzemné kanály Novej synagógy sa pokúsil preskúmať aj robot na diaľkové ovládanie. Podľa predchádzajúcich pamiatkových výskumov vyvstala potreba doskúmať pôvodné vykurovanie alebo vetranie. Objavilo sa množstvo vzájomne prepojených dier a dutín v stenách aj podlahách.



Kde sa nedostal robot dostali sa jaskyniari. Práve kvôli preskúmaniu podzemných priestorov bol oslovený Žilinský jaskyniarsky klub. Občianske združenie Truc sphérique nás oslovilo s prosbou o preskúmanie a zameranie podzemných priestorov Behrensovej synagógy a tak vznikla spolupráca o ktorej sa nám jaskyniarom ani nezдалo. Oto viac sme boli prekvapení o akú činnosť sa bude jednať. Rekonštrukcia neologické synagógy v Žiline predostiera v rámci svojej jedinečnosti unikátne technické riešenie vzduchotechniky a vykurovania. Systém ktorý navrhol a realizoval Nemecký architekt a dizajnér Peter Behrens spočíval vo veľkých šachtách v stenách a podlahe synagógy.



Žilinský jaskyniarsky klub začal s čistením podzemných šacht ako aj so zameriavaním pomocou banského kompasu. Pomocou



laserového zameriavača boli zamerané najdlhšie šachty. Postup v zameriavaní a meraní bol sťažený prestávaním priestorov v päťdesiatich rokoch pri prestavbe interiéru synagógy.